

Meedenken en tegendenken

Vijftien jaar adviseren
over sociale vraagstukken

•
veertigjarige

Meedenken
en tegendenken

Meedenken en tegendenken

Vijftien jaar adviseren
over sociale vraagstukken

R A A D V O O R
M A A T S C H A P P E L I J K E
O N T W I K K E L I N G

15

Voorwoord

De Raad voor Maatschappelijke Ontwikkeling bestaat in 2012 vijftien jaar en bracht onlangs zijn vijftigste advies uit. Vanaf de oprichting verrijkt de Raad het politieke en maatschappelijke debat met adviezen over uiteenlopende sociale vraagstukken, variërend van hangjongeren, mediahypes en vereenzaming tot opvoedproblemen, democratisch burgerschap en maatschappelijke polarisatie.

De RMO wil deze mijlpaal niet ongemerkt voorbij laten gaan. We hebben ervoor gekozen om alle adviezen en een aantal briefadviezen, verkenningen en adviezen in samenwerking met andere adviesorganen overzichtelijk aan u te presenteren. We doen dit vanuit de gedachte dat de adviezen, al zijn ze in een specifieke context geschreven, ook bruikbaar zijn voor de vraagstukken van vandaag.

Het is ons daarom een genoegen u deze jubileumuitgave aan te bieden in de hoop en verwachting dat die u inspiratie biedt in uw werk. De meeste adviezen zijn nog steeds leverbaar; alle publicaties zijn bovendien te raadplegen op onze website. We gaan graag met u in gesprek over de adviezen die de RMO tot nu toe uitbracht en hopen u ook de komende jaren te voorzien van nieuwe inzichten in belangwekkende maatschappelijke thema's.

Veel inspiratie gewenst!

Voorzitter

Sadik Harchaoui

Algemeen secretaris

Rienk Janssens



50

Tegenkracht organiseren

Lessen uit de kredietcrisis

2011

Het is het verhaal van de kikker die op een laag borrelend vuurtje langzaam maar tevreden zijn ondergang tegemoet gaat.

Vanzelfsprekende werkwijzen kunnen leiden tot instabiliteit. Dat leert de kredietcrisis ons. Maar is dit uitsluitend een kenmerk van de financiële sector of zijn er overeenkomsten met andere maatschappelijke sectoren? Dit advies schetst een aantal parallellen tussen de financiële sector en sectoren als onderwijs, zorg en welzijn. Niet om nieuwe crises te voorspellen, maar om er lessen uit te trekken. Productieve werkwijzen blijken langzaam en ongemerkt te resulteren in perverse uitkomsten. De oplossing ligt in gevarieerde tegenkrachten, zodat maatschappelijke sectoren hun publieke doelstelling niet uit het oog verliezen. Voorkom bijvoorbeeld methodische armoede door terughoudend te zijn met de koppeling tussen één werkwijze en financiering.



49

De nieuwe regels van het spel

Internet en publiek debat

2011

Het internet kent vele echokamers waarin mensen onbedoeld blijven hangen in steeds terugkerende informatie van dezelfde strekking.

Via het internet kunnen mensen volop deelnemen aan publieke debatten. Het debat kan daardoor rijker en gevarieerder worden. Maar gebeurt dat ook? Het internet verandert het speelveld en daarmee ook de spelregels van debatten. Burgers, politici, ambtenaren, wetenschappers en journalisten gaan directer met elkaar in gesprek. Dat stimuleert de variëteit, maar tegelijk ontstaan er nieuwe technische en sociale begrenzingsen. Geleidelijk veranderen de spelregels van het publieke debat, spelregels over omgangsvormen, openbaarheid van informatie, censuur, privacy, hoor en wederhoor. Dit preadvies vormt het startpunt voor een brede discussie over de randvoorwaarden voor publieke debatten in het internettijdperk.



48

Migratiepolitiek voor een open samenleving

2011

Wanneer over migratie gesproken wordt, gaat het bijna altijd over integratie.

Migratie is van alle tijden. Maar met het vervagen van de geografische grenzen is de vraag wie er binnenkomt actueler dan ooit. Landen hanteren onvermijdelijk een selectiebeleid. Welke eisen kan Nederland wel en niet stellen? Een open samenleving als de Nederlandse vraagt om een realistische en toekomstgerichte migratiepolitiek. Een politiek die niet louter gebaseerd is op integratieproblemen uit het verleden. Het advies biedt een kader voor zowel de ontvangende samenleving als de binnenkomende migrant. Centrale thema's zijn democratie en rechtsstaat, economie en zelfredzaamheid, burgerschap en taal.

is
ratie
leid
staat
taal

47

Nieuwe ronde, nieuwe kansen

Sociale stijging en daling in perspectief

2011

Waar talent onbenut blijft, doen we de samenleving en individuen tekort.

Jarenlang eindigden kinderen hoger op de maatschappelijke ladder dan hun ouders. Die trend zet zich niet vanzelfsprekend voort. In ons streven naar sociale stijging ontstaan nieuwe barrières. Er treedt sociale daling op en keuzes vroeg in de levensloop bepalen de latere maatschappelijke positie. Het zijn onbedoelde effecten van het succesvolle streven naar een open samenleving. Het perspectief van mensen op een beter leven en de onderlinge solidariteit raken in het geding wanneer het opleidingsniveau de nieuwe scheidslijn in de samenleving wordt. In dit advies stelt de Raad dat sociale stijging weliswaar belangrijk blijft, maar dat de uitdaging eveneens ligt in het waarden van verschillende posities.



barrières

Burgerkracht

De toekomst van het sociaal werk in Nederland

2011

Van burgers mag je ook best vragen dat ze wat terug doen.

De welzijnssector staat onder druk. Bezuinigingen, decentralisering van overheidstaken en een gebrekkige oriëntatie op de burger nopen tot herbezinning. Op verzoek van de RMO schetsen Nico de Boer en Jos van der Lans een nieuw perspectief voor de welzijnssector. In hun analyse pleiten ze voor meer ruimte voor burgers en een beperktere rol van de overheid. Een uitzondering maken ze voor de meest kwetsbaren in de samenleving. Voor deze groep is het legitiem dat de overheid haar verantwoordelijkheid neemt. Hierbij zien de auteurs een belangrijke rol weggelegd voor sociale wijkteams.

welzijnssector

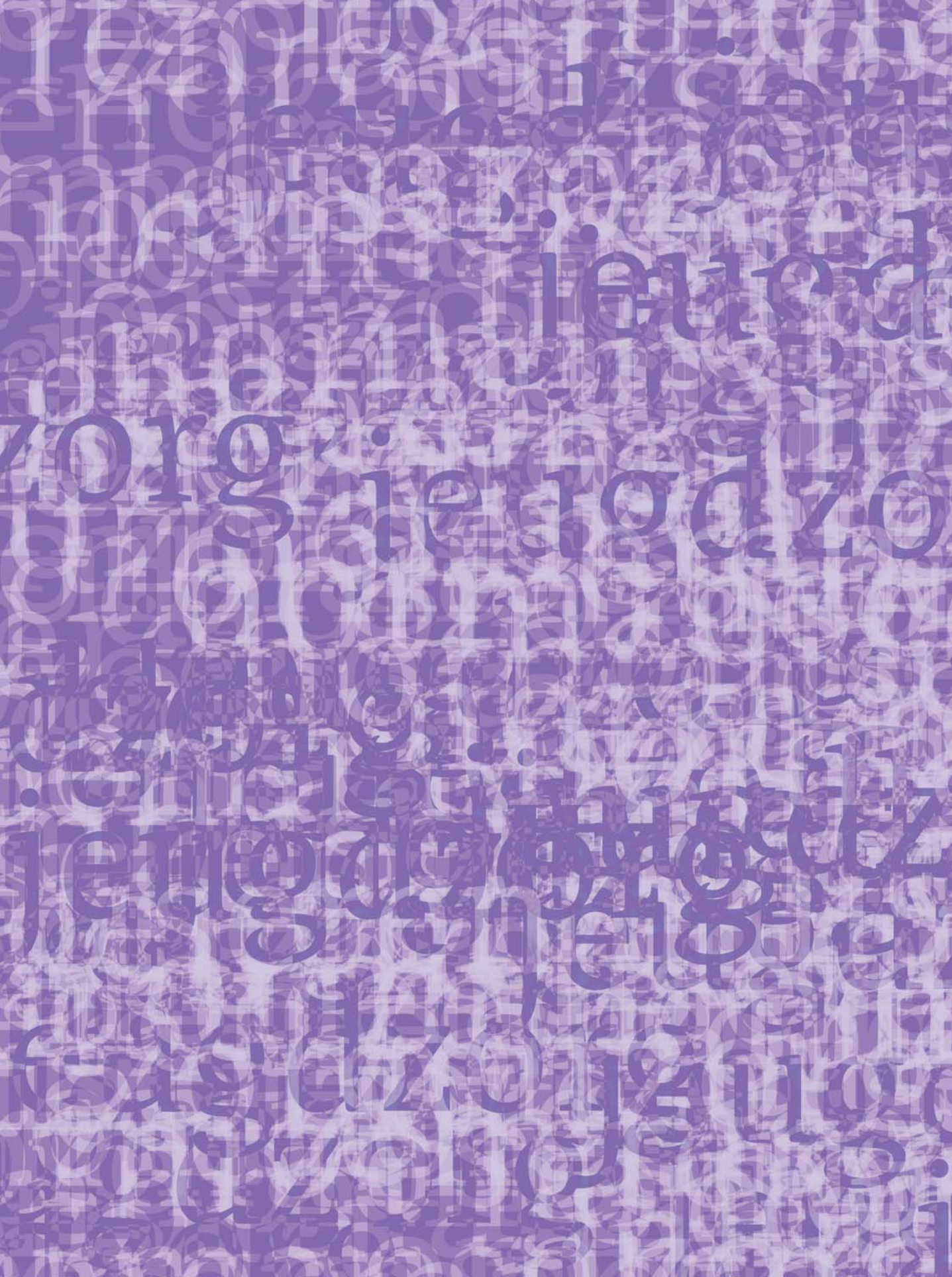
Bevrijdend kader voor de jeugdzorg

2011

De beste professionals zouden meer (belonings)prikkels moeten ontvangen als ze in de uitvoering blijven in plaats van naar het management doorstromen.

Gemeenten en provincies maken zich op voor een stelselherziening van de jeugdzorg. In dit advies benadrukt de Raad dat de overheveling van de jeugdzorg naar de gemeenten alleen kan slagen als er een andere zorgvisie aan ten grondslag ligt. Minder individuele interventies op basis van risicotaxaties, meer versterking van sociale netwerken en een betere inzet van ervaren professionals op het moment dat een probleem nog niet escaleert. Ontzorgen en normaliseren is het devies, omdat de gulzige zorgverlening anders slechts naar een ander schaalniveau wordt verplaatst.

ontzorgen



Terug naar de basis

Over legitimiteit
van maatschappelijke dienstverlening

2010

Het is vaak onduidelijk van wie maatschappelijke organisaties zijn: van de bestuurders, van de overheid, van de cliënten of van de samenleving?

De legitimiteit van maatschappelijke organisaties is in het geding. Of het nu gaat om welzijnsinstellingen, scholen, omroepen of ontwikkelingsorganisaties: overal is de druk groot om meer diensten te verlenen tegen minder geld, om meer verantwoording af te leggen tegen minder vrijheid om eigen keuzes te maken. Organisaties zitten gevangen tussen enerzijds disciplinerende wetgeving en toezichtorganen en anderzijds de eisen van de markt. Ondertussen raken ze vervreemd van hun achterban aan wie ze juist hun legitimiteit zouden moeten ontleenen. Om uit deze spanning te komen, beveelt de Raad organisaties aan om op basis van een weloverwogen missie zelf de doelstellingen, doelgroepen en werkzaamheden te definiëren en zich niet te laten leiden door de subsidierelatie met de overheid.

Zie ook: *Stem geven aan verankering* (2009).

disciplinerend
markt

Indicatiestelling

Omstreden toegang tot zorg

2010

De kritiek op de indicatiestelling heeft soms het karakter van 'het is niet goed of het deugt niet'.

De onafhankelijke indicatiestelling staat ter discussie. Die zou te bureaucratisch zijn en de relatie tussen cliënt en hulpverlener frustreren. Maar waarom was de indicatiestelling ook al weer in het leven geroepen? In dit onderzoek, met een uitgebreid voorwoord van de Raad, legt onderzoeksjournalist Jelle van de Meer de achtergronden van de indicatiestelling bloot. Wat was de achterliggende motivatie? Hoe heeft die op verschillende terreinen (AWBZ, jeugdzorg, speciaal onderwijs) gestalte gekregen? En waarom staat die nu ter discussie? Het onderzoek biedt een genuanceerd overzicht van valkuilen en kansen en roept op om de discussie weloverwogen te voeren. De boodschap is: gooi bij de aanpassing van de indicatiestelling niet het kind met het badwater weg.

bureaucratisch

De toekomst van de bestuurlijke inrichting

2010

Pleidooien voor slagkracht en doorzettingsmacht in het openbaar bestuur laten zich niet altijd verenigen met democratische en rechtsstatelijke waarborgen.

Kan een andere inrichting van het openbaar bestuur een bijdrage leveren aan het vertrouwen van burgers in de overheid? Ten behoeve van collega-adviesorgaan de Raad voor het openbaar bestuur (Rob) zet dit advies de spanningsvolle relatie uiteen tussen enerzijds nabijheid en anderzijds legitimiteit van de overheid. De RMO stelt dat de legitimiteit van het openbaar bestuur niet vanzelfsprekend gebaat is bij het verkleinen van de afstand tussen overheid en burger. Beter is het die afstand zichtbaar te maken en te accepteren. Tussen representant en gerepresenteerde zal bijvoorbeeld altijd een principiële verschil bestaan. Ook in andere relaties, bestuurlijke of dienstverlenende, is de afstand tussen overheid en burger vaak noodzakelijk.



Sociaal bezuinigen

2010

Budget overhouden is doorgaans geen methode om stijging op de ambtelijke carrièreladder te versnellen.

Overheidsorganisaties kunnen zuiniger met hun budgetten omspringen. Er heerst een cultuur van budgetuitputting, vooral uit angst om op een volgende begroting gekort te worden. Mede op basis van eerdere adviezen legt de Raad een aantal mechanismen bloot die bij bezuinigingsrondes optreden. Zo vinden bezuinigingen vaak generiek plaats en niet specifiek (met gevolgen voor mensen die de voorziening echt nodig hebben), wat op een andere begrotingspost weer tot stijgende uitgaven leidt. Een ander mechanisme is dat bezuinigingen vaak leiden tot reorganisaties die op den duur juist meer geld kosten. De onderliggende boodschap is om de overheid te ontlasten door meer aan de samenleving over te laten.

budgetuitputting

46

Polariseren binnen onze grenzen

2009

De definitiemacht van de overheid is niet neutraal of onschuldig, ook als de bedoelingen goed zijn.

In Nederland werd polderen een werkwoord dat staat voor consensusvorming. In de eenentwintigste eeuw lijken de maatschappelijke tegenstellingen zich aan te scherpen. In de media, in de politiek en in de wijk leidt polariseren soms tot heftige emoties. Inmiddels is polariseren zelf ook onderwerp van debat. Sommigen duiden polariseren negatief: het is slecht voor de sociale cohesie en de democratie. Anderen pleiten juist vóór polariseren omdat dit het inhoudelijke debat bevordert. Dit advies beantwoordt de vraag hoe bestuur, politiek, media en rechtspraak kunnen bijdragen aan een omgeving waarin polariseren minder bedreigend en meer verrijkend is. De kernboodschap: polariseren mag, maar de enige die dat niet mag is de overheid.

Zie ook: *Polarisatie, Bedreigend en verrijkend* (2009), waarin zeventien deskundigen hun visie op polarisatie geven.

Polderen
polariseren
verrijkend

Investeren rondom kinderen

2009

'Twee is te weinig,' zegt Marcus, de jonge hoofdpersoon in de roman About a boy van Nick Hornby.

Gezinnen zijn meer op zichzelf aangewezen. Degenen die een oogje in het zeil houden zijn steeds vaker professionals. De sociale kring rondom gezinnen (familie, burens en vrienden) is op afstand komen te staan. Mede onder invloed van schokkende incidenten is een groeiende preventieve jeugdzorg ontstaan met nadruk op risicoanalyses en monitoring. De overheid bevindt zich daardoor in een spagaat. Enerzijds wil ze afstand bewaren, anderzijds voelt ze zich gedwongen tot direct ingrijpen. In dit advies stellen RMO en RVZ dat de overheid een andere uitweg heeft door te helpen de netwerken rondom gezinnen te versterken. Het advies bevat zowel aanbevelingen voor de korte als voor de lange termijn.

Zie ook: *Versterking voor gezinnen* (2008).



risicoanalyse

45

De wijk nemen

Een subtiel samenspel van burgers, maatschappelijke organisaties en overheid

2009

Een wijkgerichte aanpak wordt vooral interessant wanneer er sprake is van een buurteffect.

Wijkgericht werken staat door de krachtwijkenaanpak volop in de belangstelling. Maar wijkgericht werken is ook of misschien wel juist een instrument waarmee gemeenten hun beleid dicht bij de burger willen brengen. Is wijkgericht werken de haalbaarheid tussen burgers, professionals en overheid? Of gaat het ten onder aan hooggespannen verwachtingen? De Raad bepleit een nuchtere kijk op wijkgericht werken. De wijk is wel vaak vindplaats van problemen, maar is lang niet altijd het beste schaalniveau om deze ook op te lossen. De valkuil is dat het beleidsinstrumentarium voor de wijk zo dominant wordt dat het de vrijheid van professionals inperkt om te schakelen naar andere schaalniveaus.



wijkgericht

44

De ontkokering voorbij

Slim organiseren voor meer regelruimte

2008

De oplossingsgerichte ontkokering van vandaag is de problematische verkoking van morgen.

Structurele problemen en dramatische incidenten in de publieke sector, zoals in de jeugdzorg en het grotestedenbeleid, leiden steevast tot de roep om ontkokering. De huidige kokers moeten plaatsmaken voor meer coördinatie, afstemming en integraliteit. Maar is ontkokering wel dé oplossing voor de maatschappelijke problemen? Of zijn er alternatieve, meer succesvolle methoden te bedenken? Dit advies laat zien dat ontkokering een grenzeloos ideaal is dat berust op een onmogelijke drang naar beheersing. In plaats van te streven naar integraal ontkokerd beleid is het beter om ruimte te creëren voor meer samenwerking tussen de verschillende kokers.

ontkokering
alternatieven
integraliteit

43

Tussen flaneren en schofferen

Een constructieve aanpak van het fenomeen hangjongeren

2008

Het overlastvraagstuk van hangjongeren wordt primair beschouwd als een probleem van de jongeren zelf.

Hangjongeren zijn vaak onderwerp van gesprek: op straat, in de media en in de politiek. Iedereen heeft een mening over hoe de jongeren het beste kunnen worden aangepakt. Maar wat is nu eigenlijk precies het probleem? En welke maatregelen zijn effectief? Dit advies legt interactiepatronen bloot tussen hangjongeren en hun sociale context die tot gevolg hebben dat het hangen van jongeren kan ontaarden in conflicten. Strategieën om escalaties te voorkomen liggen vooral in een combinatie-aanpak. Soms is hard optreden gerechtvaardigd en noodzakelijk, maar flanerende jongeren mogen niet de dupe worden van schofferende jongeren. Belangrijk is om te investeren in direct contact tussen jongeren en omwonenden.

schofferen
constructie
hangjongeren

Verkenning Participatie

Arbeid, vrijwillige inzet en mantelzorg
in perspectief

2008

Mantelzorg gaat in eerste instantie ten koste van de vrije tijd en sociale contacten van de zorgverleners en pas in de tweede plaats ten koste van arbeid.

Participatie staat hoog op de politieke agenda. 'Iedereen moet meedoen' is het adagium. Maar 'eten' de verschillende vormen van participatie elkaar langzamerhand niet op? Is er nog wel rek genoeg voor deelname aan zowel arbeid als vrijwillige inzet en mantelzorg? Deze studie onderzoekt de verschillende participatievormen in hun onderlinge samenhang en zet ze af tegen doelen als welvaart, sociale cohesie en individueel welbevinden. Het onderzoek constateert dat het met de participatiegraad van Nederlanders over het algemeen goed gaat, maar ontwaart nog wel veel onbenut participatiepotentieel bij bepaalde groepen.

mantelzorg

Levensvraagstukken

De sociale context van ongewenste zwangerschappen en van ondraaglijk en uitzichtloos lijden

2008

Keuzeafwegingen zijn niet statisch 'voor' of 'tegen', maar zijn ingebed in een biografie en kunnen door emoties, contacten en hulpaanbod ook veranderen.

De overheid wil dat mensen die ongewenst zwanger zijn of die ondraaglijk en uitzichtloos lijden, zo veel mogelijk positieve en door hen zelf gedragen keuzes kunnen maken. Hoe ziet een samenleving eruit die dit streven ondersteunt? Deze verkenning bepleit meer aandacht voor de sociale dimensie van deze keuzes. De Raad noemt het opvallend dat kwesties als abortus en euthanasie altijd omschreven worden in termen van 'medisch-ethisch', terwijl het eerder levensvraagstukken zijn die een medische, een ethische en vooral ook een sociale component hebben. De vraag is zelfs in hoeverre de gangbare begripsomschrijving een construct is dat de discussie en opvattingen hierover te veel stuurt.

levensvraagstuk

42

Vormen van democratie

Een advies over democratische gezindheid

2007

Menselijk gedrag is niet automatisch democratisch gedrag.

Democratie vergt onderhoud. Na 11 september en twee politieke moorden in eigen land zijn we ons daarvan eens te meer bewust. Bij dit onderhoud gaat de aandacht gewoonlijk uit naar aanpassingen van het democratisch stelsel. Maar voor democratie is meer nodig. Een stelsel kan alleen bestaan bij voldoende draagvlak. In dit advies verkent de Raad de mogelijkheden voor het bevorderen van een democratische mentaliteit. De overheid kan die niet afdwingen. Vrijheid en variatie zijn in een democratische rechtsstaat essentieel, ook in opvattingen over de democratie. De Raad beveelt daarom aan om voorwaardenscheppend beleid te voeren, op het terrein van scholen, maatschappelijke instellingen en alledaagse praktijken.

democratie

41

Straf en zorg: een paar apart

Passende interventies bij delictplegers met psychische en psychiatrische problemen

2007

Noch het doel van afschrikking, noch dat van evenredige vergelding lijkt een aanpak van strengere straffen te rechtvaardigen.

Na het plegen van een delict volgt straf. Maar in hoeverre is dat zinvol bij mensen met overduidelijke psychische en psychiatrische problemen? Helpt straffen om genoegdoening te geven en herhaling te voorkomen? Dit advies legt een aantal knelpunten bloot in de wijze waarop we als samenleving met de groep van daders én patiënten omgaan. Deze knelpunten liggen op het terrein van het strafrecht, van de zorg en van het proces van publieke opinievorming. Het advies biedt een alternatieve denkrichting om de perspectieven van straf en zorg te overbruggen. Eenvoudig gesteld: laat niet de systemen leidend zijn, maar de achterliggende doelstellingen.

knelpunten

40

Inhoud stuurt de beweging

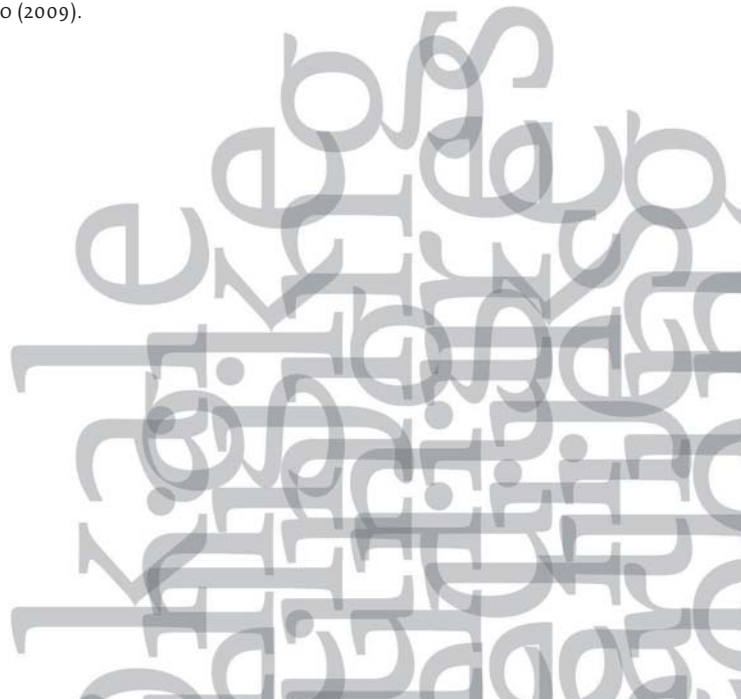
Drie scenario's voor het lokale debat over de wmo

2006

Bij de wmo gaat het niet om een andere uitvoering van bestaande wetten, maar om het realiseren van een andere bestuursstijl met meer mogelijkheden voor ondersteuning op maat.

Wat zijn onze wensen bij meedoen in de samenleving? En hoe zouden we die kunnen verwezenlijken? De Wet maatschappelijke ondersteuning biedt een kader voor meedoen, maar laat ook veel ruimte voor lokale invulling. Om niet te verzanden in allerlei operationele noodzakelijkheden rondom aanbesteding en inkoopprocedures schetst dit advies drie scenario's die het lokale debat over de wmo kunnen voeden. De invulling van die scenario's is afhankelijk van de mate waarin gemeenten, individuen en maatschappelijke organisaties sturend zijn in het zorg dragen voor het onderlinge hulpbetoon. De scenario's heten achtereenvolgens 'de gemeente aan het roer', 'stuurman van je eigen leven' en 'de burger en zijn verbanden'.

Zie ook: briefadvies wmo (2009).



39

Ontsnappen aan medialogica

TBS in de maatschappelijke beeldvorming

2006

Medialogica kan bij politici en bestuurders leiden tot de reflex om na schokkende incidenten te snel te vervallen in de roep om grootschalige aanpassingen van systemen.

Ontsnapte tbs'ers zijn regelmatig in het nieuws. Soms plegen zij na hun ontsnapping ernstige delicten, wat leidt tot terechte maatschappelijke verontwaardiging. Hoe kunnen politici en bestuurders hiermee omgaan? Op verzoek van de Tijdelijke Parlementaire Commissie TBS maakt de RMO in dit advies een analyse van het maatschappelijk debat over TBS. Het advies maakt duidelijk dat de hoeveelheid berichtgeving over tbs-incidenten toeneemt, maar dat het feitelijke aantal incidenten niet is gestegen. Er is sprake van medialogica, die het debat versmalt tot overzichtelijke frames – 'het systeem faalt' – en die hypervorming stimuleert. Onder druk kunnen politici overgaan tot grootschalige systeemaanpassingen, terwijl subtielere maatregelen mogelijk meer effect geven.

allogica
analyse
n

38

Verschil maken

Eigen verantwoordelijkheid na de verzorgingsstaat

2006

De verzorgingsstaat stuit op de grenzen van het eigen succes.

In het debat over de hervorming van de verzorgingsstaat staat het begrip 'eigen verantwoordelijkheid' centraal. De overheid geeft hieraan echter ten onrechte een beperkte invulling door het bijna gelijk te stellen aan 'zelf betalen'. In dit advies neemt de Raad stelling tegen een beleid dat burgers reduceert tot consumenten voor wie slechts financiële prikkels tellen. Ook wijst hij op de paradoxale situatie dat de overheid de uitkomsten van eigen verantwoordelijkheid het liefst van tevoren invult. Eigen verantwoordelijkheid is prima, maar dan moet het ook gepaard gaan met een grotere beslissingsbevoegdheid van burgers. De overheid zal moeten werken aan een ambitieus programma van beleidsbeëindiging en moet zich slechts toeleggen op het vermijden van ongewenste uitkomsten van maatschappelijke dynamiek.

verzorgingsstaat

Opbrengsten van sociale investeringen

2006

Sommige zaken zou je niet moeten willen reduceren tot een sommetje.

Voorkomen is beter dan genezen, luidt een mooi spreekwoord. Het probleem is echter dat veel opbrengsten van preventieve maatregelen – zeker op het sociale vlak – slecht zichtbaar zijn. Sociale investeringen lijken al snel alleen maar geld te kosten, terwijl ze in de praktijk ook buitengewoon rendabel kunnen zijn. Deze essaybundel verkent de mogelijkheden om de opbrengsten van sociale investeringen inzichtelijk te maken, zodat ze een rol kunnen spelen in politieke en bestuurlijke afwegingen over de besteding van publieke middelen. De bundel bevat zes casussen: antisociaal gedrag, kindermishandeling, de effecten van schaalvergroting in het onderwijs, de waarde van de sociale werkvoorziening, stedelijke vernieuwing en de waarde van een veilige woonomgeving.

•
vesteringen

37

Niet langer met de ruggen naar elkaar

Een advies over verbinden

2005

Kortstondig contact kan vooroordelen en wij-zij-onderscheid bevestigen.

Ondanks talloze interessante integratieprojecten dreigen autochtonen en allochtonen langs elkaar heen te leven. Het probleem is echter dat deze initiatieven vaak van korte duur zijn en ook nog eens uitgaan van het etnische verschil. Neem de multiculturele straatbarbecue: hoe gezellig ook, we leren daar toch vooral wat er anders is aan de ander. Met dit advies bepleit de Raad om het integratiebeleid op een andere leest te schroeien. Beter is om te investeren in duurzame en etniciteit-overstijgende projecten georganiseerd rond gedeelde interesses of belangen. Verder is het van belang de publieke ruimte zo in te richten dat de kans op vanzelfsprekende ontmoetingen wordt bevorderd, op een plein, in een park of bij sociale voorzieningen.

integratie
allochton
ethniciteit

maslapolje
II

36

Lokalisering van maatschappelijke ondersteuning

Voorwaarden voor een succesvolle wmo

2005

Een risico is dat de gemeenten wel nieuwe taken, maar niet de noodzakelijke beleidsvrijheid en middelen krijgen om tot de gewenste resultaten te komen.

De wmo biedt de mogelijkheid om de ondersteuning van burgers meer vorm te geven rondom principes als herkenbaarheid, kleinschaligheid en betrokkenheid. Maar voor het welslagen van de wmo is het van belang dat de rijksoverheid zich een andere rol aanmeet. Ze zal minder moeten dirigeren en controleren, en meer moeten stimuleren. Cruciaal is dat gemeenten de ruimte krijgen om de wmo naar eigen inzicht vorm te geven. Bij uitvoeringsproblemen zijn gemeenten eerst zelf aan zet en moet het rijk waken voor het nemen van centrale maatregelen. In het advies stelt de Raad dat de wmo bij uitstek geschikt is om te werken aan een nieuwe, werkbare rolverdeling tussen Rijk, gemeenten en maatschappelijke organisaties.

oedsteuning

35

Eenheid, verscheidenheid en binding

Over concentratie en integratie van minderheden
in Nederland

2005

De politieke veronderstelling is dat minderheden slechter integreren als zij gesegregeerd wonen, apart les krijgen en afgezonderd participeren in etnische zelforganisaties.

Zwarte scholen, wijken en verenigingen: om etnische concentratie tegen te gaan gaat de overheid over naar zogeheten spreidingsbeleid. Dit blijkt echter maar zeer beperkt effectief en kent talloze belemmeringen: juridische grenzen (non-discriminatie en vrijheid van onderwijs), voorkeuren van burgers (zij gaan liever om met gelijkgestemden) en demografische feiten (de meerderheid in grote steden behoort tot de etnische minderheden). In plaats van een spreidingsbeleid is daarom een nieuw model voor het integratiebeleid nodig, gebaseerd op de pijlers eenheid, verscheidenheid en binding. Dit biedt een uitweg uit de onvruchtbare tegenstelling tussen enerzijds een 'laissez faire-multiculturalisme' en anderzijds een top-down uitvlakking van sociale verschillen.

spedingsbeleid

34

Ouderen tellen mee

Advies aan de themacommissie Ouderenbeleid
van de Tweede Kamer

2004

Ouderen geven zelf aan dat zij geen afzonderlijke ouderenvoorzieningen wensen, dat ze geen uitzonderingspositie willen.

Op verzoek van de toenmalige themacommissie Ouderenbeleid van de Tweede Kamer zet de RMO zijn visie uiteen op een duurzaam generatiebewust overheidsbeleid. De kern van het advies is dat inkluderend denken voorop dient te staan. Het verdwijnen van buurtwinkels, postkantoren, banken en bushaltes uit woonwijken heeft meer invloed op het welbevinden van ouderen dan de aanwezigheid van een specifiek wijkcentrum voor ouderen. Ofwel: het beleid van de ministeries van Financiën en Economische Zaken kan belangrijker zijn dan doelgericht welzijnsbeleid. De Raad werkt dit uitgangspunt uit voor diverse deel terreinen. Zo stelt hij dat het beter is te investeren in volwaardig toegankelijk openbaar vervoer dan in specifieke taxi's en bussen voor ouderen met beperkingen.

ouderenbeleid

33

Mogen ouderen ook meedoen

2004

Voor sommige mensen is het pensioen echt een ramp.

Het maatschappelijk debat over de vergrijzing van de samenleving staat te veel in het teken van de betaalbaarheid van voorzieningen. We vergeten vaak een veel essentiëler punt: de vraag of ouderen in voldoende mate kunnen meedoen. In dit advies baant de Raad de weg voor volwaardige participatie van ouderen, bouwend op hun idealen en gebruikmakend van hun mogelijkheden. Vijf ontwikkelingslijnen staan centraal: het niet langer subsidiëren van non-participatie maar van participatie, het investeren in elkaar opvolgende banen, het te lijf gaan van de grens van 65 jaar voor het pensioen, het verlengen van de loopbaan, en het scheppen van een goed voorbeeld door de overheid. Uitvoering van deze ontwikkelingslijnen leidt tot het behalen van een dubbele doelstelling: ouderen kunnen meer en langer blijven deelnemen aan het maatschappelijk verkeer, en het probleem van de kosten van de vergrijzing zal worden ondervangen.

vergrijzing
subsidiëren
voorzieningen
participatie

32

Toegang tot recht

2004

De vaardigheid te onderhandelen is niet iedereen gegeven.

We leven in een onderhandelingsamenleving met een toenemend beroep op het recht. Mensen hebben in hun rechtsrelaties minder met de overheid en meer met allerlei private partners te maken. Is iedereen in staat om op dit veranderend speelveld voor zijn recht op te komen? Dit advies legt een aantal fundamentele knelpunten bloot, zoals afhankelijkheidsrelaties waarin de sterken in het recht de zwakken overvleugelen, de aanwezigheid van een gepolariseerd onderhandelingsklimaat en de hoge lasten van een neutrale interventie. De oplossing is gelegen in een andere visie op de rechtstoegang. Het gaat niet alleen om toegang tot de rechter via een formele procedure, maar ook om kennis, vaardigheden en toegankelijke onderlinge geschiloplossing.

interventie
onderhandeling
knelpunten
procedure

31

Sociale veiligheid organiseren

Naar herkenbaarheid in de publieke ruimte

2004

Mensen kunnen zich onbehaaglijk voelen door een gebrek aan sociale cohesie, overlast en verloedering.

Werken aan een veilige samenleving is een van de kerntaken van de overheid. Dit vereist niet alleen een repressieve aanpak van criminaliteit, maar ook het werken aan een herkenbare openbare ruimte. Mensen voelen zich sneller onveilig in een anonieme omgeving en op plekken waar ze onbekend zijn. De toenemende grootschaligheid en onpersoonlijkheid van de publieke ruimte werken zo onveiligheidsgevoelens in de hand. Meer ogen op straat is daarom essentieel in een brede veiligheidsstrategie. Dat kan bijvoorbeeld door verlaten stadscentra aan te pakken, publieke voorzieningen in een wijk zo in te richten dat bewoners elkaar gemakkelijker kunnen tegenkomen, en scholen en zorginstellingen kleinschaliger te organiseren.

repressief

30

Verschil in de verzorgingsstaat

Over schaarste in de publieke sector

2004

Het probleem is dat we uitgaan van gelijke voorzieningen voor alle burgers.

Ondanks goede bedoelingen om de sterkste schouders de zwaarste lasten te laten dragen, gebeurt steevast het tegendeel. Pakketverkleiningen, schrapping van voorzieningen, verhoging van eigen bijdragen: het zijn maatregelen die vooral de kwetsbaarste burgers treffen. In dit advies legt de Raad de vinger op een fundamentele weeffout bij zowel de opbouw als de afbouw van de verzorgingsstaat: een achterhaald gelijkheidsideaal. Na eerst gewerkt te hebben aan een generieke opbouw van voorzieningen, zijn we nu bezig met een generieke afbouw. Er is behoefte aan nieuwe criteria om de publieke middelen weer te laten landen bij burgers die ze werkelijk nodig hebben. Om dit te bereiken suggereert de Raad onder meer de uitbreiding van een fiscaal toeslagstelsel.

generieke afbouw

29

Humane genetica en samenleving

Bouwstenen voor een ander debat

2004

Dat mensen maar moeilijk 'nee' kunnen zeggen tegen screenings-opties, legt bij beleidsmakers en politici een bijzondere verantwoordelijkheid neer.

Er is steeds meer kennis beschikbaar over mogelijke erfelijke aandoeningen. Wat doet dat met mensen? De een wil alles weten, de ander liever niet. Maar de kennis over de eigen situatie heeft ook gevolgen voor familieleden. Hoe gaan we als samenleving hiermee om? De Raad acht het wenselijk de discussie over de gevolgen voor het dagelijks leven van onderzoek naar het humane genoom te verbreden. Het advies bestaat uit een onderzoeksessay van Tjeerd Tijmstra met een voorwoord en epiloog van de Raad. Thema's die aan de orde komen zijn individuele autonomie en collectieve solidariteit, toenemende medicalisering, risico-individualiserende diagnostiek, het ontstaan van patiënten en de geanticiperde beslissingspijn.

beslissingspijn

28

Europa als sociale ruimte

Open coördinatie van sociaal beleid
in de Europese Unie

2004

Respect voor de diversiteit tussen landen is een kernwaarde in de Europese Unie.

Nederland zou Europa meer kunnen gebruiken om zijn sociaal beleid te verbeteren. Vooral de zogeheten ‘open coördinatie methode’ blijkt een goed instrument om de meerwaarde van Europa voor Nederland te benutten. In deze methode spreken lidstaten samen doelstellingen af die zij vervolgens uitwerken in eigen plannen. In dit advies draagt de RMO een aantal nieuwe thema’s voor deze methode aan, zoals het vroegtijdig schoolverlaten, de stille armoede onder ouderen en de (financiële) positie van alleenstaande ouders. Kern van het advies is dat Europese wetgeving niet onverenigbaar hoeft te zijn met het behoud van verschillende nationale sociale stelsels.

coördinatie

27

Hart voor Europa

De rol van de Nederlandse overheid

2003

Van belang is te onderkennen dat de identiteit van de EU nooit gemodelleerd kan worden naar het voorbeeld van de natiestaat.

Nederlandse burgers staan met de rug naar Europa, terwijl Europa grote invloed heeft op ons dagelijks bestaan. Hoe kan de overheid de betrokkenheid van haar burgers bij Europa bevorderen? Zonder dat iedereen voor 'meer Europa' hoeft te zijn, benoemt het advies een aantal mogelijkheden om de onverschilligheid jegens Europa tegen te gaan. Een referendum over de Europese grondwet kan bijvoorbeeld een stimulans betekenen voor het debat over Europa, zelfs als de uitslag van zo'n referendum negatief zou zijn. Andere mogelijkheden zijn: het starten van een Brussel Vandaag als tv-programma, de introductie van een gemeenschappelijk Europees geschiedenisprogramma of het benoemen van de Dag van Europa (9 mei) tot nationale feestdag.

geschiedenis

26

Medialogica

Over het krachtenveld tussen burgers,
media en politiek

2003

Vooral televisie is een onbarmhartig medium.

Het publieke debat is onderhevig aan medialogica. Waar voorheen logica's als die van de politieke partij of van het polderoverleg dominant waren, neemt nu de medialogica aan kracht toe. Medialogica zorgt ervoor dat burgers, politici en media elkaar in een greep houden waaruit ze maar moeilijk kunnen ontsnappen. Als gevolg van het ontstaan van integrale nieuwsmarkten, informalisering van contacten en nieuwe journalistieke stijlen is het publieke debat in het teken komen te staan van framing en van meute- en hypevorming, met een grotere focus op incidenten. In het advies constateert de Raad dat deze ontwikkeling moeilijk valt te keren, maar hij benoemt wel een aantal strategieën om daar mee om te gaan.

evolving

Inburgering

Educatieve opdracht voor nieuwkomer,
overheid en samenleving

2003

Inburgering moet kansen, talenten en vaardigheden ontwikkelen en niet in het teken staan van beheersing en uitsluiting.

De RMO onderzoekt in dit advies de vraag in hoeverre het mogelijk en wenselijk is het inburgeringsbeleid te verbinden met het al dan niet toekennen van een permanente verblijfsvergunning. Naar het oordeel van de Raad dient het inburgeringsbeleid in het licht te worden gezien van het integratiebeleid. Het uitgangspunt is dat de inburgering van nieuwkomers een educatieve opdracht is voor zowel de nieuwkomers zelf als voor de samenleving en de overheid. De Raad is van mening dat de koppeling tussen een entreediploma en een permanente verblijfsvergunning niet anders dan een sluitstuk kan zijn van een reeks van positieve prikkels om deelnemers te motiveren tot deelname aan de samenleving en vervolgens ook gemotiveerd te houden.

verblijfsvergunning

community

25

De handicap van de samenleving

Over mogelijkheden en beperkingen
van community care

2002

Veel betrokkenen ondervinden hinder van het feit dat zij worden aangeduid als verstandelijk, psychiatrisch of lichamelijk gehandicapt.

Hoe kunnen de ongeveer één miljoen Nederlanders met een ernstige lichamelijke of geestelijke beperking optimaal deelnemen aan de samenleving? In dit advies staat de benadering van community care centraal, een benadering waarin mensen met beperkingen in de eerste plaats burgers zijn en pas in de tweede plaats patiënt of cliënt. Veel maatschappelijke trends staan haaks op deze gedachte. Prestatiedrang en efficiëncystreven leiden tot weinig inkluderend beleid. Voor wie afwijkt van de norm worden afzonderlijke voorzieningen geregeld, zoals aangepast vervoer, speciaal onderwijs en beschermde werkplekken. De vraag is echter wie nu eigenlijk een handicap heeft, de desbetreffende persoon of de samenleving?



24

Bevrijdende kaders

Sturen op verantwoordelijkheid

2002

Elke eerste maandag van juni houdt de Tweede Kamer voortaan een dereguleringsdag.

De manier waarop de overheid sturing geeft aan maatschappelijke vraagstukken wringt. Zeker na incidenten is er de reflex om nieuwe regels uit te vaardigen, vooral ook omdat burgers dat verwachten. Maar dit werkt uiteindelijk verlamdend. In dit advies presenteert de Raad daarom een nieuw sturingsmodel voor de overheid, gebaseerd op de begrippen kaderstelling en horizontalisering. De overheid trekt zich terug op een aantal kernregels. Zij bewaakt de grenzen van het speelveld, maar laat de invulling van het spel over aan burgers en instellingen. Verantwoording vindt vervolgens horizontaal plaats, tussen instellingen onderling en hun cliënten.

horizontaliseren

23

Geen woorden maar daden

Bijdrage aan het normen-en-waardendebat

2002

We schieten niet zo veel op met een discussie op het niveau van 'zouden we niet wat vriendelijker tegen elkaar zijn'.

De overheid kan in het debat over normen en waarden meer doen dan ze zelf denkt. Haar bijdrage ligt dan niet zozeer in een oproep tot beter handelen als wel in een reorganisatie van het publieke domein. De overheid is medeverantwoordelijk voor de vervaging van normen en waarden, omdat zij haar eigen instituties en die waar zij sturing aan geeft (onderwijs, gezondheidszorg, politie) heeft verwaarloosd. Instellingen zijn anoniem en abstract geworden en de menselijke maat ontbreekt. Waar de samenleving individueel verantwoordelijkheidsbesef centraal stelt, zijn publieke instituties nog georganiseerd rondom collectieve verantwoordelijkheid. En dat wringt.

verantwoord

22

Werken aan balans

Een remedie tegen burn-out

2002

Burn-out komt relatief veel voor bij professionals in de publieke sector.

Burn-out of vergelijkbare psychische klachten komen voort uit een samenspel van oorzaken, gelegen in de persoon zelf, zijn of haar privé-situatie en de arbeidsomstandigheden. Voor de snijvlakken tussen deze oorzaken bestaat nog te weinig aandacht. Het advies beschrijft twee oplossingsrichtingen. De eerste ligt op het snijvlak tussen de persoon en zijn of haar werk. Herwaardering van het primaire werk is noodzakelijk, bijvoorbeeld door de beste mensen van de werkvloer niet automatisch te laten promoveren naar leidinggevende functies. De tweede ligt in het openbreken van de strikte scheiding tussen werk en privé. Er is behoefte aan open culturen of 'veilige ruimtes' op het werk waarin werknemers privé-zaken aandacht kunnen geven of bespreekbaar kunnen maken.

privé en werk
samenwerking
oplossing

21

Educatief centrum voor ouder en kind

Advies over voor- en naschoolse opvang

2002

Kinderen ontwikkelen zich het beste in een gewone gezinssituatie, ondersteund door de sociale omgeving.

Hoe kan het toenemend aantal kinderen met taal- en ontwikkelingsachterstanden worden teruggedrongen? In dit advies pleit de Raad voor een educatief centrum voor ouder en kind in elke gemeente als spil voor zorg, welzijn en taalontwikkeling van jonge kinderen tot zes jaar. Zo'n centrum moet ten dienste staan van het gezin in zijn sociale leefomgeving. Gedetailleerde sturing vanuit Den Haag is daarbij niet nodig, zelfs onwenselijk. Het centrum kan helpen het zogeheten gat in de pedagogische infrastructuur te dichten.

taalontwikkeling

20

Levensloop als perspectief

Kanttekeningen bij de *Verkenning Levensloop –*
Beleidsopties voor leren, werken, zorgen en wonen

2002

Het ideaal van levensloopbestendig onderwijs sluit perfect aan bij de wensen en ambities van burgers.

Dat de publieke sector onder grote druk staat, komt mede doordat mensen hun leven anders indelen dan vroeger. Jongeren hebben een baantje naast de studie of school. Vrouwen krijgen op latere leeftijd kinderen. Mensen worden ouder, maar stoppen wel eerder met werken zodat ze tijd hebben voor kleinkinderen of vrijwilligerswerk. Bij het maken van keuzes in hun levensloop stuiten mensen nog te veel op niet-aangepaste instituties. Tijd voor een modernisering, aldus de Raad. Dit is uitgewerkt voor domeinen als mobiliteit, bereikbaarheid, ruimtelijke ordening, en arbeid en zorg.

modernisering

19

Van uitzondering naar regel

Maatwerk in het grotestedenbeleid

2001

Het grotestedenbeleid brengt als een Greenpeacebootje de supertanker van het publieke domein uit zijn onwrikbare koers.

Dient het grotestedenbeleid als afzonderlijk beleid te worden voortgezet? Ja, zegt de RMO in dit advies, maar wel onder voorwaarden. Het belang van het grotestedenbeleid is vooral gelegen in de impuls die het geeft aan de vernieuwing van het publieke domein. Er zijn weliswaar nog veel verbeteringen mogelijk, bijvoorbeeld op het gebied van lokaal maatwerk, maar het geldt desondanks als een succesvol proces van bestuurlijke vernieuwing.

grotestedenbeleid

18

Aansprekend opvoeden

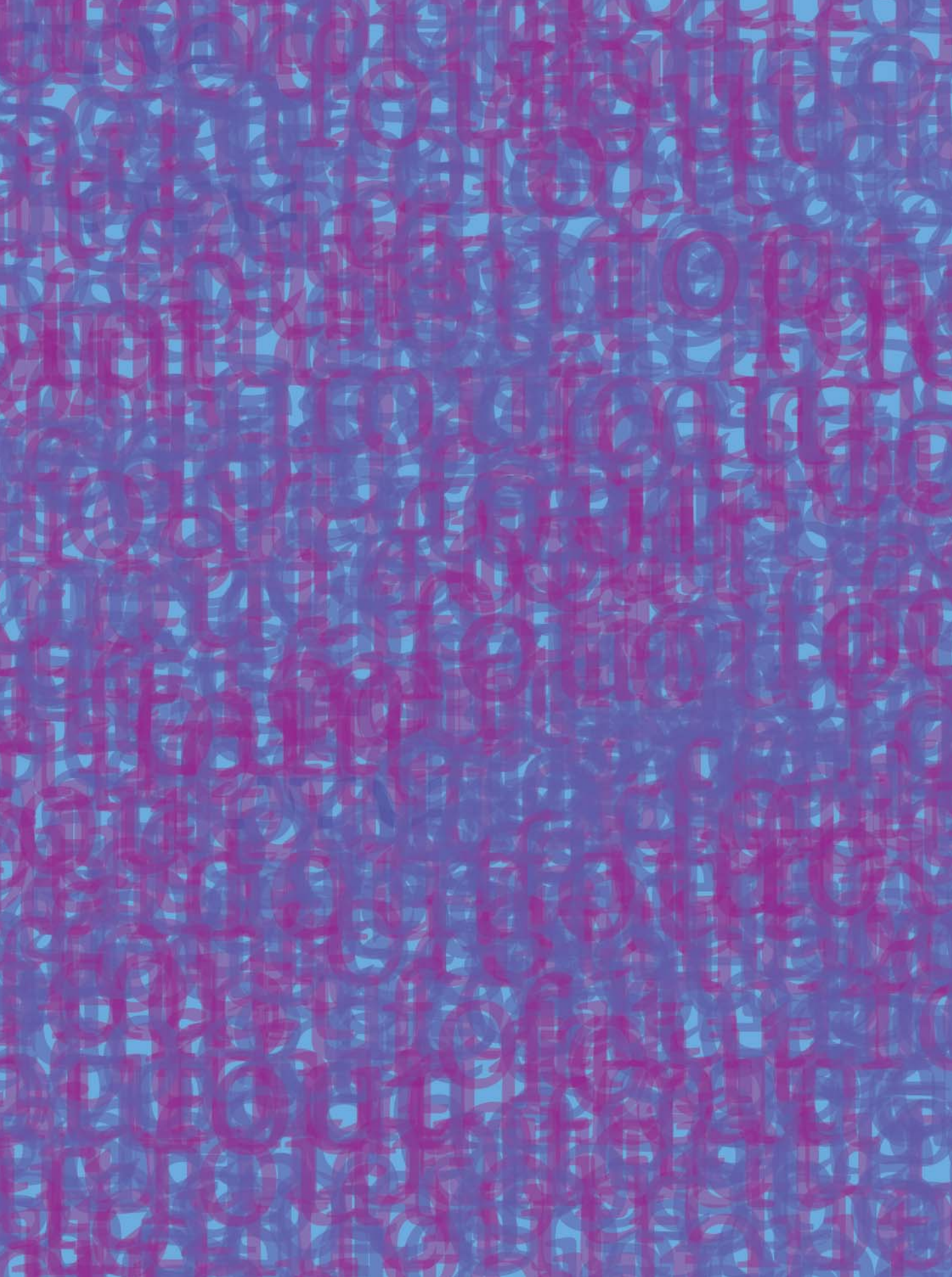
Balanceren tussen steun en toezicht

2001

De buurt waarin iedereen elkaar kende of waar hele families bij elkaar woonden, is verdwenen.

Als het goed gaat met kinderen, krijgen ouders weinig erkenning. Gaat het fout, dan zijn zij de eersten en misschien wel de enigen die kritiek krijgen. Maar is dat terecht? Wat is de rol van andere volwassenen, op school, bij de sportclub, in de buurt of in de jeugdzorg? In dit advies agendeert de Raad het ontstaan van het zogeheten 'gat in de pedagogische infrastructuur'. Door tal van maatschappelijke ontwikkelingen zijn bestaande kaders van steun en toezicht verdwenen, zonder dat er nieuwe voor in de plaats zijn gekomen. Het advies vormt een pleidooi voor een herwaardering van de opvoedende taak van medeburgers, instellingen en professionals.

pedagogisch



17

Instituties in lijn met het moderne individu

De Sociale Agenda 2002–2006

2001

Stuur pas aan op fusies als vaststaat dat de samenwerking ten goede komt aan het primaire proces waaraan organisaties hun bestaansrecht ontleen: de schoolklas, de verzorging aan huis, de agent op straat.

Met het oog op de verkiezingen van 2002 presenteert de Raad een sociale agenda. Als belangrijkste opdracht voor het nieuwe kabinet ziet hij een herwaardering van de menselijke factor binnen de collectieve sector. De sleutel voor sociaal beleid schuilt in een andere blik op schaal, sturing en samenhang van organisaties. Dit betekent onder meer een trendbreuk in zorg en onderwijs, waar schaalvergroting moet plaatsmaken voor organisaties en werkmethoden die aansluiten op de behoeften van zowel cliënten als dienstverleners.

onderwijs
samenhang
schaalvergroting
trendbreuk

16

Kwetsbaar in kwadraat

Krachtige steun aan kwetsbare mensen

2001

Voor de hulpzoeker bestaat er een palet aan mogelijke voorzieningen waar men haast verlegen van wordt.

Sociaal kwetsbare mensen vallen vaak tussen wal en schip. Hulpzoekenden en hulpverleners weten elkaar onvoldoende te bereiken. In het advies wijst de Raad op drie achterliggende oorzaken (fragmentarisering van voorzieningen, rationalisering van werkwijzen en vermaatschappelijking van zorg) en adviseert om de steun aan kwetsbare mensen vorm te geven in speciale units, de S-teams.

vermaatschappelijking
hulpverleners
fragmentarisering
hulpzoekende
rationalisering

15

Ver weg en dichtbij

Over hoe ICT de samenleving kan verbeteren

2000

ICT maakt het mogelijk goede balansen te vinden tussen grootschaligheid en kleinschaligheid, hiërarchie en zelfsturing, en individu en collectief.

Na de bijdrage die ICT heeft geleverd aan de versterking van de economie is het nu tijd om in te zetten op de maatschappelijke bijdrage van ICT. ICT kan nieuwe sociale netwerken stimuleren, bijvoorbeeld op basis van gemeenschappelijke interesses en belangen. Er zijn weliswaar ook sociale risico's, maar de angst voor een onpersoonlijke, technische en verbrokkelde samenleving acht de Raad ongegrond.



14

Van discriminatie naar diversiteit

Kanttekeningen bij de *Meerjarennota Emancipatiebeleid*
'Van vrouwenstrijd naar vanzelfsprekendheid'

2000

Het geeft te denken dat vrouwen die door het glazen plafond zijn gebroken, sneller dan mannen uit hogere functies wegvallen.

Mensen moeten kunnen kiezen of zij arbeid en zorg al dan niet willen combineren. De overheid mag het zogeheten combinatiescenario daarom niet tot norm verheffen. Een stevige zorginfrastructuur waarop mensen in geval van nood kunnen terugvallen, is uiteindelijk de belangrijkste voorwaarde voor een succesvol emancipatiebeleid. Dit schrijft de Raad in reactie op de Meerjarennota Emancipatiebeleid 'Van vrouwenstrijd naar vanzelfsprekendheid' van het kabinet.

emancipatie

13

Wonen in de 21^{ste} eeuw

Reactie op de ontwerpnota *Mensen, wensen, wonen* van het ministerie van Volkshuisvesting, Ruimtelijke Ordening en Milieubeheer

2000

Pas op voor marginalisering van de huursector.

Een meer vraaggerichte aanpak van de volkshuisvesting verdient een positieve waardering. Hierin past het streven om het eigenwoningbezit te bevorderen. Wel dient voorkomen te worden dat de huursector uiteindelijk de sociaaleconomisch zwakke onderkant van de woningmarkt gaat vormen. In het advies pleit de RMO verder voor meer mogelijkheden om wonen en zorg te combineren, bijvoorbeeld via levensloopbestendige woningen.



woningmarkt

12

Alert op vrijwilligers

2000

De sociale infrastructuur bestaat in Nederland in belangrijke mate uit de vrijwillige initiatieven en activiteiten van betrokken burgers.

Veel wet- en regelgeving heeft bedoeld of onbedoeld gevolgen voor de uitoefening van vrijwilligerswerk. Dit advies beantwoordt de vraag naar het nut en de noodzaak van een 'vrijwilligerstoets' die bij nieuwe wet- en regelgeving deze effecten inzichtelijk moet maken. Het antwoord is: hoewel de betekenis van vrijwilligerswerk bij de voorbereiding van wetgeving voortdurend in beeld moet zijn, is de Raad geen voorstander van een algemene en uniforme toets. Deze bureaucratische oplossing doet geen recht aan de diversiteit van vrijwilligerswerk. De Raad waarschuwt bovendien voor een al te gemakkelijk gebruik van toetsen, waardoor er een inflatie op de 'toetskracht' kan ontstaan.

wetgeving
noodzaak
vrijwillig
regelgeving

social media

11

Ongekende aanknopingspunten

Strategieën voor de aanpassing
van de sociale infrastructuur

2000

De tijden zijn voorbij dat de zorg voor het sociale exclusief tot het domein van het welzijnsbeleid behoorde.

Sociale problemen in dorpen en steden zijn gebaat bij een niet al te strakke sturing vanuit de rijksoverheid. Uniforme eisen frustreren vaak een oplossing op lokaal niveau. Voor het borgen van een passend lokaal sociaal beleid is het verstandig om aan te sluiten bij de persoonlijke leefwereld van de burgers en hun organisaties en om ruimte te bieden aan een strategie van experimenteren en differentiëren. Denk daarbij minder in formele voorzieningen en meer in sociale netwerken, is de boodschap in dit advies.

differentiëren

10

Aansprekend burgerschap

De relatie tussen de organisatie van het publieke domein en de verantwoordelijkheid van burgers

2000

Het publieke domein dreigt een abstracte samenleving te worden, waarin de grootschaligheid van productie de medewerkers en klanten tot nummers reduceert.

Er is veel zorg over een gebrek aan betrokkenheid van burgers bij de samenleving. Maar is de overheid hier niet zelf debet aan? In het advies stelt de RMO dat de onpersoonlijke inrichting van de publieke sector verantwoordelijk gedrag van burgers ontmoedigt. Via drie ontwikkelingsprincipes ('kleinschaligheid', 'de cultuur van verschil' en 'verantwoording en sturen op vertrouwen') kan de overheid op termijn het besef van verantwoordelijkheid vergroten. De principes zijn uitgewerkt voor de domeinen onderwijs, zorg, woonomgeving en veiligheid.

burgerschap

9

Nationale identiteit in Nederland

Internationalisering en nationale
identiteit

1999

Het is niet uitgesloten dat het vraagstuk van nationale identiteit tegen de achtergrond van de Europese eenwording urgenter zal worden.

Welke gevolgen hebben de Europese eenwording en het ontstaan van een multi-etnische samenleving voor de nationale identiteit van Nederland? Het advies benadrukt het belang van verschillende identiteiten. De Europese eenwording zal de gevoelens van nationale identiteit bij Nederlanders misschien versterken. Immigranten op hun beurt zullen zich, zelfs als ze de Nederlandse nationaliteit bezitten, deels verbonden blijven voelen met hun land van herkomst. Aan de ene kant zijn deze spontane processen van etnische identiteiten positief te waarderen, aan de andere kant is het goed te werken aan een gemeenschappelijke identiteit voor taal, sociale en economische zelfredzaamheid en respect voor de democratische rechtsstaat.

identiteit

Samen
met de RVZ

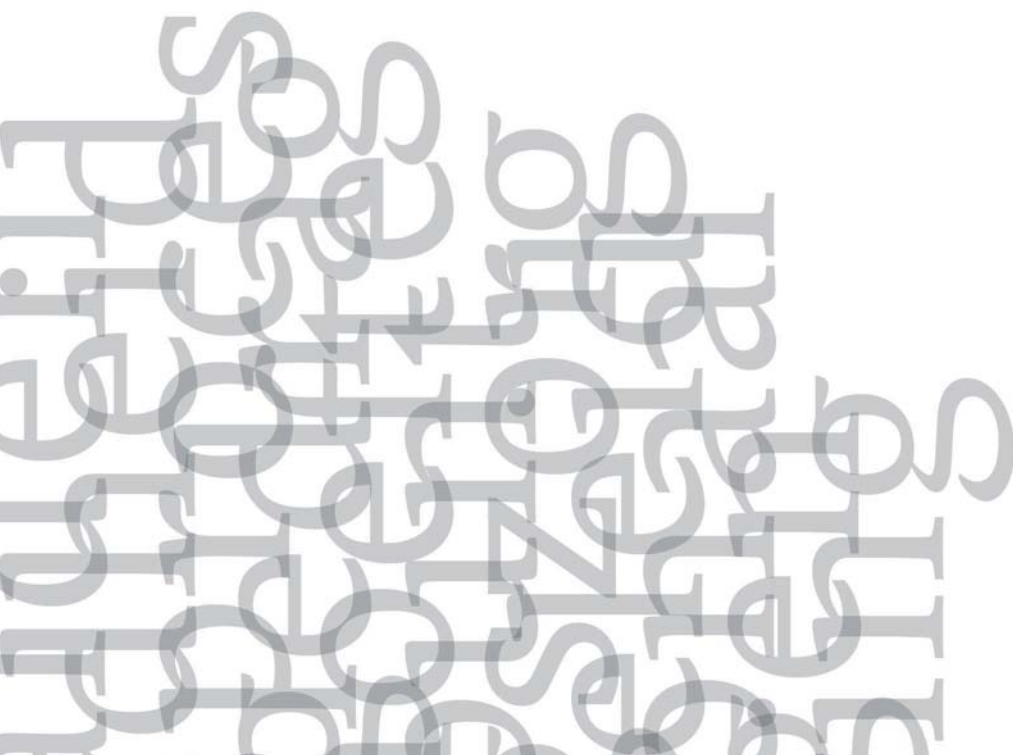
Verslavingszorg herijkt

Advies over een besturingsmodel
voor verslavingszorg en verslavingsbeleid

1999

De aandacht voor alcoholverslaving en medicijnverslaving blijft ver achter bij de aandacht die naar drugsverslaving uitgaat.

Bij de hulp aan verslaafden zijn tal van voorzieningen betrokken. De organisatie van de hulp aan verslaafden zou in de visie van de RMO en de Raad voor de Volksgezondheid & Zorg (RVZ) gebaseerd moeten zijn op de kenmerken van het verslavingsproces, het verslavingsgedrag en de hulpbehoefte van de verslaafde. De beide raden pleiten ervoor het zwaartepunt van de regie in de verslavingszorg en het verslavingsbeleid op regionaal niveau te leggen.



8

Arbeid en zorg

Reactie op de kabinetsnota *Op weg naar een nieuw evenwicht tussen arbeid en zorg*

1999

De belangrijkste garantie voor deelname van vrouwen en mannen aan het arbeidsproces is de beschikbaarheid van kwalitatief goede en professionele zorg.

Welke beleidsinterventies zijn nodig om in de toekomst voldoende kwantitatieve en kwalitatieve zorg te kunnen bieden? In dit advies zet de RMO in op een goede infrastructuur van professionele zorg. Dat heeft meer waarde dan allerlei wettelijke verlofregelingen die mensen in staat stellen om informele zorg te verlenen. Wanneer het leveren van zorg als arbeid wordt gezien, biedt dit volgens de Raad vrouwen en mannen de mogelijkheid om volwaardig aan het arbeidsproces te blijven deelnemen.

volwaardig

7

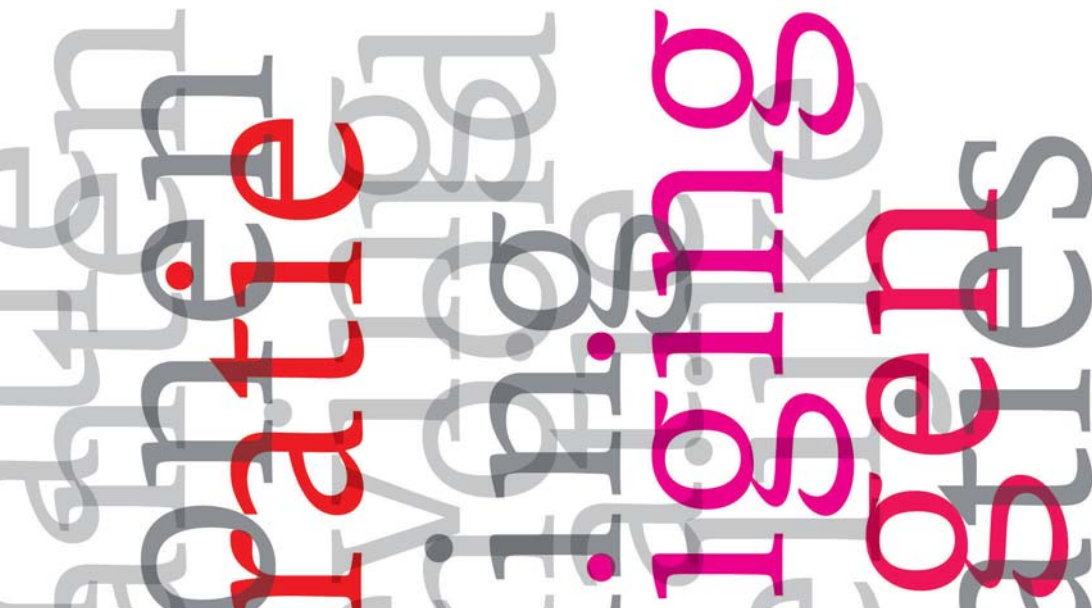
Integratie in perspectief

Advies over integratie van bijzondere groepen en van personen uit etnische groeperingen in het bijzonder

1998

Een aanzienlijk deel van de immigranten zal in de Nederlandse samenleving integreren, maar dat is een proces dat tijd vergt.

Nederland zal in 2015, zo is de schatting in 1998, ongeveer twee miljoen allochtonen tellen. Hoe kan hun integratie in de samenleving zo goed mogelijk verlopen? Een duidelijk onderscheid is nodig tussen de allochtonen van de eerste generatie, die nauwelijks de Nederlandse taal beheersen en laag geschoold zijn, en de allochtonen van de tweede en derde generatie, die zich sociaaleconomisch goed ontwikkelen. In dit advies hecht de Raad waarde aan de zelforganisatie van etnische groeperingen en aan een goede vertegenwoordiging van allochtonen in de besturen van maatschappelijke instellingen (zoals scholen, woningbouwverenigingen, gezondheidszorginstellingen) en overheidsorganisaties (bijvoorbeeld adviesorganen).



6

Verantwoordelijkheid en perspectief

Geweld in relatie tot waarden en normen

1998

Mensen corrigeren elkaar nauwelijks en accepteren het ook niet dat anderen hen corrigeren.

Uitbarstingen van geweld nemen toe, soms op bekende plaatsen (bijvoorbeeld uitgaanscentra) en tijdstippen (na een voetbalwedstrijd), steeds vaker ook onverwacht wat betreft tijd, plaats en persoon. In het advies agendeert de RMO het bestaan van een 'cultuur van afzijdigheid' en benoemt hij drie strategieën om dit te doorbreken. Ten eerste de organisatie van kleinschalige contexten, zodat mensen en functionarissen elkaar kunnen kennen en aanspreken, ten tweede het openbreken van geblokkeerde perspectieven van risicogroepen op scholing of een baan, en ten derde het investeren in een veilige en stabiele leefomgeving en een goed opvoedingsklimaat voor jongeren.

opvoedingsklimaat

5

Uitsluitend vrijwillig!?

Maatschappelijk actief in het vrijwilligerswerk

1997

Vrijwilligersorganisaties stellen terecht eisen aan deelnemers; zij kunnen niet zomaar iedereen toelaten.

Verenigingen hebben moeite om vrijwilligers te vinden, terwijl er tegelijk een groeiende groep inactieven in de samenleving is. Kan het vrijwilligerswerk een rol spelen bij de sociale activering van sociaal kwetsbare mensen en andersom? De Raad geeft een voorzichtig antwoord. Vrijwilligerswerk is naar zijn aard geen beleidsinstrument voor sociale activering, en sociale activering kan de tekorten in het vrijwilligerswerk ook niet oplossen. Wel kan de overheid de randvoorwaarden verbeteren ten behoeve van een democratisering van het vrijwilligerswerk.

tekorten

4

Kwaliteit in de buurt

1997

De term 'getto' is in de Nederlandse situatie misplaatst.

Dat problemen van werkloosheid, onderwijsachterstand, armoede, ongezondheid en verslaving zich in achterstandsbuurten concentreren, betekent niet dat de oorzaken en de oplossingen ook op dit schaalniveau liggen. In het advies verwerpt de RMO een enkelvoudig ontwikkelmodel voor een wijk of buurt en wijst op het belang van economische en politieke randvoorwaarden. Grote wijkoverstijgende voorzieningen als scholen, ziekenhuizen en bedrijven kunnen bijvoorbeeld een grote buurtwaarde hebben. Spreidingsbeleid en woningdifferentiatie blijken minder waarde te hebben voor de leefbaarheid.

randvoorwaarden

3

Werkeloos toezien?

Activering van langdurig werklozen

1997

Wie eenmaal (langdurig) werkloos is, hoeft dat niet altijd te blijven.

Langdurige werkloosheid is een hardnekkig probleem, niet alleen vanwege het ontbreken van werk (en dus inkomen), maar ook vanwege het maatschappelijke isolement dat kan ontstaan. In plaats van algemene maatregelen, zoals de invoering van een basisinkomen en het groepsgewijs ontheffen van de sollicitatieplicht, adviseert de Raad om te kiezen voor een individuele aanpak door gericht aandacht te besteden aan sociaal-culturele en sociaalpsychologische factoren. Forse inspanningen, budgetair en organisatorisch, zijn gerechtvaardigd.

isolement

2

Stedelijke vernieuwing

1997

Stedelijke vernieuwing is méér dan huisvesting.

Het advies betreft een commentaar op de uitgebrachte ontwerpnota Stedelijke Vernieuwing van het kabinet. De Raad voert een pleidooi om stadsvernieuwing in een ruimere context te plaatsen, meer aandacht te besteden aan de diversiteit van bevolkingsgroepen en in te zetten op het sociaal beheer en de verbetering van het leefklimaat van steden.

leefklimaat

1

Vereenzaming in de samenleving

1997

De voornaamste oorzaken van vereenzaming liggen in de persoonlijke situatie van betrokkenen.

Vereenzaming kan voor mensen een serieus probleem zijn. Maar tegelijk is het goed als de overheid hier niet al te overtrokken op reageert. Vereenzaming is vaak van tijdelijke aard en zeer afhankelijk van individuele factoren. Doelgericht beleid tegen vereenzaming is volgens de Raad niet nodig. Beter is het te vertrouwen op de al bestaande initiatieven in de samenleving en deze meer onder de aandacht te brengen.



Colofon

Tekst: Rienk Janssens en Lotte van Vliet
Ontwerp: Christoph Noordzij

© Raad voor Maatschappelijke Ontwikkeling, 2012
Postbus 16139
2500 BC Den Haag
T: 070 340 52 94
F: 070 340 70 44
www.adviesorgaan-rmo.nl
rmo@adviesorgaan-rmo.nl

ISBN: 9789077758311



Niets in deze uitgave mag worden openbaar gemaakt of verveelvoudigd, opgeslagen in een dataverwerkend systeem of uitgezonden in enige vorm door middel van druk, fotokopie, microfilm of op welk wijze dan ook zonder toestemming van de RMO.



Uitsluitend het binnenwerk en het stofomslag zijn op fsc-papier gedrukt.

The logo for 'rmo' features the lowercase letters 'rmo' in a bold, italicized, sans-serif font. To the left of the letters is a stylized, thick, black brushstroke that starts with a large, sweeping curve and ends with a smaller, upward-pointing curve, resembling a signature or a dynamic graphic element.

